

Муниципальное бюджетное дошкольное образовательное учреждение
города Ростов-на-Дону «Детский сад № 12»

пр. Маршала Жукова, 33а
г. Ростов-на-Дону, 344049
ИНН/КПП 6168079040/616801001
ОГРН 1156196049680
ОКПО 27191133

тел. (863) 210-76-58
факс (863) 210-76-60
E-mail:mbdou.12@yandex.ru

СОГЛАСОВАНО

Педагогический совет

(наименование представительного
органа)
(протокол №3 от 26.01.2023 г.)

УТВЕРЖДАЮ

Заведующий МБДОУ № 12

(должность)

Л.Ю.Игнатов

(подпись)

(Ф. И. О.)

26.01.2023 г.
(дата)

ОТЧЕТ

**о результатах самообследования МБДОУ № 12 за 2022 год
(в соответствии с Приказом Минобрнауки РФ от 14 июня 2013 г. N 462 г.
Москва "Об утверждении Порядка проведения самообследования
образовательной организацией»).**

1. Общие сведения об образовательной организации

Наименование образовательной организации	Муниципальное бюджетное дошкольное образовательное учреждение города Ростов-на-Дону «Детский сад № 12»
Руководитель	Игнатова Лада Юрьевна
Адрес организации	пр. Маршала Жукова, 33а г. Ростов-на-Дону, 344049
Телефон, факс	тел. (863) 210-76-58, факс (863) 210-76-60
Адрес электронной почты	mbdou.12@yandex.ru
Учредитель	Муниципальное образование «Город Ростов-на-Дону»
Дата создания	28.04.2015
Лицензия	№ 6150 от 27 января 2016 г.

Исходя из результатов деятельности МБДОУ № 12 в 2021 году, учитывая уровни развития и здоровья воспитанников, образовательные потребности родителей и возможности педагогического коллектива, в 2022 году дошкольная образовательная организация ставила перед собой следующие цель и задачи:

Цель - реализация права каждого ребенка на качественное и доступное образование, обеспечение условий для личностного развития и проживания дошкольного детства, как самоценного периода жизни, охраны и укрепления его здоровья.

1. Создание педагогических условий развития личности дошкольников (речевого, коммуникативного, творческого, позитивной социализации, психологического здоровья) в междисциплинарной развивающей пространственно-предметной среде цифровыми и театрализованными средствами.

2. Повышение профессиональной компетентности педагогических кадров, ориентированной на применение современных математических образовательных технологий с целью совершенствования образовательной работы.

Для реализации поставленных задач были созданы следующие условия:

Система управления МБДОУ:

Структура, компетенция органов управления МБДОУ № 12, порядок их формирования, сроки полномочий и порядок деятельности определяются Уставом МБДОУ, локальными актами в соответствии с законодательством Российской Федерации.

Управление МБДОУ № 12 строится на принципах единоначалия и самоуправления. Органами управления МБДОУ являются заведующий МБДОУ, а также иные предусмотренные действующим законодательством, Уставом МБДОУ и локальными актами органы.

Структура управления МБДОУ № 12 состоит из трёх уровней.

I уровень – общественное управление (стратегическое):

Совет МБДОУ.

Первичная организация Профсоюза.

Общее собрание трудового коллектива.

Родительский комитет.

Родительское собрание.

Объект управления – все участники образовательного процесса. II уровень – административное управление (тактическое):

Медицинская служба.

Логопедическая служба.

Психолого-педагогическая служба.

ПМПк.

Методическая служба.

Творческие группы педагогов.

Служба административно-хозяйственного обеспечения.

Объект управления – коллектив МБДОУ № 12 согласно функциональным обязанностям.

III уровень – коллективное управление (оперативное):

Воспитатели.

Специалисты.

Обслуживающий персонал. Объект управления – дети и родители.

Данная структура управления позволяет создать подлинно демократические возможности участия коллектива МБДОУ, каждого его члена в подготовке, принятии и реализации управленческих решений, повышению управленческой компетенции всех участников управления МБДОУ № 12.

Материально-техническое обеспечение:

В детском саду функционируют:

7 групп, музыкальный зал, физкультурный зал, ИЗО-студия, бассейн, комната природы (лаборатория), сенсорная комната, Центр игровой поддержки (интерактивная песочница), Центр робототехники, тематические холлы (театральная студия, литературная гостиная, городок ПДД, шахматная студия, интерактивный скалодром) кабинеты – заведующего, методический, психологический, 2 логопедических, медицинский, завхоза, делопроизводителя, пищеблок.

Общее санитарно-гигиеническое состояние детского сада (световой, тепловой, воздушный режимы, организация питания, подбор и маркировка мебели, содержание помещений) соответствует требованиям СанПиН. Все компоненты развивающей предметно-пространственной среды детского сада включают оптимальные условия для полноценного физического, эстетического, познавательного и социального развития детей.

Создана современная информационно-техническая база: компьютеры, система мультимедиа, ТВ, музыкальный центр, ИКТ-технологии (интерактивный пол, интерактивный куб, инфозона, интерактивный театр), видео и аудио материалы для работы с детьми и педагогами.

В детском саду созданы условия для физкультурно-оздоровительной работы, коррекционной, игровой, познавательной, творческо-продуктивной и музыкально-театрализованной деятельности. Вся макро- и микросреда наполнена оборудованием, пособиями, инвентарем, соответствующим требованиям ФГОС ДО и СанПиН.

Специально оборудованные помещения позволяют осуществлять образовательную, коррекционную и оздоровительную работу с детьми в соответствии с поставленными перед МБДОУ задачами, осуществлять всестороннее развитие личности ребенка, учитывая их интересы и повышать качество работы с детьми.

На территории детского сада для каждой группы имеются оборудованные индивидуальные участки, с выделенным местом для игр и двигательной активности детей; оборудована спортивная площадка. Территория детского сада озеленена, оформлены цветники и клумбы, вертикальное озеленение, высажены разнообразные деревья и кустарники.

Учебно-методический комплекс представлен в каждой группе и методическом кабинете. Имеется картотека методической литературы.

Оборудование используется рационально, ведётся учёт материальных ценностей, приказом по МБДОУ назначены ответственные лица за сохранность имущества. Вопросы по материально-техническому обеспечению рассматриваются на административных совещаниях, совещаниях по охране труда.

Здание, территория МБДОУ соответствует санитарно-эпидемиологическим правилам и нормативам, требованиям пожарной и электробезопасности, нормам охраны труда.

В МБДОУ созданы условия для организации качественного питания детей в соответствии санитарно-эпидемиологическим правилам и нормативам, а также для хранения и приготовления пищи.

В соответствии с основными задачами годового плана образовательной работы в 2022 году и требованиями к структуре и условиям реализации основной общеобразовательной программы дошкольного образования, в МБДОУ № 12 проведен мониторинг предметно-развивающей среды.

Цель мониторинга: определение уровня соответствия предметно-развивающей среды дошкольного учреждения ФГОС ДО к условиям реализации основной общеобразовательной программы дошкольного образования.

В ходе мониторинга было изучено: соответствие развивающей предметно-пространственной среды групп по возрастным принципам и 5 направлениям развития дошкольников, согласно ФГОС ДО. Было проверено наличие материалов и оборудования в соответствии с примерным перечнем игрового оборудования и программного обеспечения; наличие документов соответствия оборудования и материалов санитарно-эпидемиологическим нормам и правилам содержания.

Результаты мониторинга показали следующее:

В соответствии с требованиями ФГОС ДО к условиям реализации основной общеобразовательной программы дошкольного образования развивающая предметно-пространственная среда групповых комнат, кабинетов и залов наполнена в соответствии с требованиями, способствует интеллектуальному и эмоционально-личностному развитию воспитанников. Методическое, игровое и мебельное оборудование пополняется согласно потребностям МБДОУ. По результатам мониторинга были составлены справки-заявки на оборудование. В течение 2022 года МБДОУ были приобретены методические, игровые, развивающие и обучающие пособия и материалы, интерактивное оборудование, оборудование для коррекционной работы ориентированные на требования ФГОС ДО.

Кадровое обеспечение:

Штат педагогов дошкольного образовательного учреждения укомплектован следующим образом: старший воспитатель, педагог-психолог, 2 логопеда, музыкальный руководитель, инструктор по физической культуре, 14 воспитателей.

Работа с педагогами МБДОУ № 12 осуществлялась по следующим направлениям:

-осуществление дифференцированного подхода в системе повышения квалификации педагогических работников МБДОУ;

-формирование компетенций, обеспечивающих качество педагогической деятельности в условиях реализации ФГОС ДО;

-изучение восприимчивости педагогов к инновациям; затруднений педагогов при осуществлении образовательного процесса в рамках требований ФГОС ДО;

-выявление индивидуально-личностных особенностей вновь поступивших педагогов (исследование самооценки, личностных качеств, педагогических умений, диагностика уровня творческой активности, диагностика социальной ориентации, уровня адаптации, перспектив развития);

-создание эмоционально-благополучного микроклимата и оптимальных условий труда;

-совершенствование системы управления МБДОУ № 12.

В 2022 году повысили профессиональную квалификацию (курсы повышения квалификации, профессиональная переподготовка, получение второго высшего образования (педагогического)) 100 % педагогического состава по нескольким направлениям: внедрение и реализация ФГОС ДО, противодействие коррупции, дошкольное образование, дополнительное образование детей. Квалификационную категорию подтвердили и повысили 37 % педагогического состава.

На протяжении всего учебного года педагоги МБДОУ № 12 активно принимали участие в работе семинаров в рамках реализации годового плана по следующим проблемам: «Коррекционно-развивающие программы педагога-психолога», «Организация и методика проведения физкультурных занятий и спортивных игр на свежем воздухе», «Социализация детей старшего дошкольного возраста в совместной работе музыкального руководителя и педагога-психолога», «Духовно-нравственное воспитание дошкольников средствами музыкального искусства», «Инновационная деятельность ДОУ как ресурс повышения педагогического мастерства», «Дистанционные формы взаимодействия с семьями воспитанников ДОО», «Поддержка детской инициативы и развитие творческих способностей в дошкольном возрасте», «Развитие

творческих способностей в процессе художественного творчества. Создание условий для развития одаренности», «Создание условий для физического и психического здоровья личности дошкольника, его потребности в двигательной активности, формирования привычки к ЗОЖ», «Инновационные технологии коррекционной работы с детьми, имеющими задержку речевого развития».

В течение анализируемого периода коллектив МБДОУ работал над внедрением новых подходов к планированию и организации образовательного процесса в условиях модернизации образования. В рамках реализации этой задачи для всех возрастных групп были разработаны: рекомендации к планированию и циклограммы организации деятельности с детьми, в полном объеме отвечающие видам деятельности, принятым считать приемлемыми формами практики для детей дошкольного возраста: двигательная деятельность, игровая деятельность, трудовая деятельность, познавательно-исследовательская деятельность, коммуникативная, восприятие художественной литературы, художественно-продуктивная и музыкальная деятельность. Воспитатели осуществляют календарное планирование по стандартам, соответствующим требованиям ФГОС ДО, включающим в себя все формы организации работы с детьми и родителями.

В соответствии с приказом Министерства общего и профессионального образования Ростовской области № 945 от 12.12.2019 г. МБДОУ №12 присвоен статус областной инновационной площадки для реализации проекта «Развитие театрализованной деятельности детей старшего дошкольного возраста в цифровом пространстве ДОО» под руководством заведующего ОУ Л.Ю.Игнатовой; научно-методическое руководство осуществляет д.п.н., профессор Р.М.Чумичева. Целью проекта выступает создание педагогических условий развития личности дошкольников (речевого, коммуникативного, творческого, позитивной социализации, психологического здоровья) в междисциплинарной развивающей пространственно-предметной среде цифровыми и театрализованными средствами. В 2022 году педагогический коллектив МБДО № 12 реализовал итоговый (оценка удовлетворенности участников проекта, оценка приобретённого опыта, обобщение опыта участников проекта, определение перспективных линий в совершенствовании содержания и реализации проекта) этап и завершил инновационный проект.

Так же в рамках инновационной деятельности МБДОУ № 12 присвоен статус инновационной площадки федерального уровня по реализации инновационных проектов Федерального института современного образования АО «Элти-Кудиц» (приказ №4/ФИСО-22 от 01.02.2022) по теме «Раскрытие воспитательного потенциала STEM-образования» и АНО ДПО «НИИ дошкольного образования «Воспитатели России» (приказ № 69/15 от 27.05.2022) по теме «Ребенок в мире культуры». Реализация содержания инновационной деятельности осуществляется согласно разработанным дорожным картам.

Можно сделать вывод о том, что работа педагогического коллектива по вопросам освоения планирования и организации деятельности в рамках реализации ФГОС ДО осуществляется достаточно результативно. Тем не менее, в процессе анализа выявлены некоторые затруднения, связанные с самообразованием как целенаправленной познавательной деятельностью, управляемой самой личностью, приобретением систематических знаний в какой-либо области. Большинство воспитателей не могут самостоятельно повышать свой профессионализм. Сказываются внешние факторы (оплата труда, материально-техническое оснащение, перегрузки в работе, бытовые трудности и др.), но есть и субъективные причины, которые зависят от самих воспитателей - им не хватает настойчивости, целеустремлённости, навыков самообразовательной работы.

Педагоги МБДОУ № 12 в 2022 году принимали участие в следующих мероприятиях

различного статуса и уровня:

- Районный этап городского фестиваля патриотической песни среди детей дошкольного возраста «Мир глазами детей» (3 место).

- Чемпионат BabySkills-2022 – компетенции «Дошкольное образование», «Поварское дело» (3 место).

- Районный этап областного конкурса команд ЮПИД дошкольных образовательных организаций "Волшебное колесо – 2022" (3 место).

- VII городской фестиваль детских и юношеских любительских театральных коллективов "Браво, дети!" - номинация «Миниатюра» (главный приз «Хрустальная маска»).

- Городской проект "Здоровый дошкольник" по направлению "Спартакиада".

- Акции – «Бессмертный полк», «Георгиевская лента», «Окна Победы», «Свеча памяти», «Голубь мира», «Окна России».

- Всероссийские творческие конкурсы.

- Фестиваль Всероссийского физкультурно-спортивного комплекса "Готов к труду и обороне" (ГТО) – 3 – серебряных, 3 – бронзовых.

- Августовская конференция работников сферы образования.

- Участие в работе методических объединений педагогов и психологов Советского района города Ростова-на-Дону.

- Участие в смотрах-конкурсах тематических краткосрочных проектах в рамках МБДОУ, приуроченных к знаменательным и юбилейным датам городского, регионального и федерального уровней.

Контингент воспитанников дошкольного образовательного учреждения.

В настоящее время в детском саду функционирует 7 групп. Количество детей – 333 человека:

- 1 младшая группа (от 1,5 до 3 лет) – 54 человека.
- 2 младшая группа (от 3 до 4 лет) – 62 человека.
- средняя группа (от 4 до 5 лет) – 53 человека.
- старшая группа (от 5 до 6 лет) (логопедическая) – 20 человек.
- подготовительная группа (от 6 до 7 лет) (логопедическая) – 21 человек.
- подготовительная группа (от 6 до 7 лет) – 62 человека.
- подготовительная группа (от 6 до 7 лет) – 61 человек.

Социальный анализ семей воспитанников МБДОУ № 12 выявил следующие данные:

№	Социальный анализ семей воспитанников	Количество (%)
1	Состав семей	
	полные	81
	не полные	19
	многодетные семьи	3
	дети без попечения родителей (опека)	-
	молодые семьи	65
	неблагополучные семьи	-
2	Образование родителей	
	высшее	63
	среднее специальное	37
	среднее	100
	без образования	-

3	Работа родителей	
	государственные учреждения	47
	частное предпринимательство	36
	временно не работают	17

Обработка и анализ результатов позволили сделать вывод о том, что контингент родителей в основном составляют люди с высшим (63%) и средне-специальным (37%) образованием, имеющих постоянную работу, как в бюджетных организациях, так и сфере частного предпринимательства. Такое устойчивое социально-экономическое положение большинства семей, пользующихся услугами МДОУ № 12, обусловило, во-первых, необходимость введения дополнительных образовательных услуг (с октября 2018), во-вторых, отмечался повышенный интерес к качеству всего диапазона образовательных услуг, в-третьих, существенно возросла требовательность к степени комфортности условий, в которых организуется повседневная жизнедеятельность ребёнка, а также их открытости.

В 2022 году в рамках изучения удовлетворённости и социального заказа на образовательные услуги детского сада было проведено анкетирование родителей для выявления их образовательных потребностей и социальных ожиданий от деятельности дошкольной организации. Результаты анкетирования показали:

- полностью удовлетворены работой детского сада -92% родителей;
- удовлетворены частично – 8 %
- не удовлетворены – 0 %;

Анализируя данные анкетирования, можно сделать вывод, что, в целом, родители воспитанников удовлетворены работой детского сада. В 2022 г., согласно созданным в МБДОУ условиям, и постановлению Администрации г.Ростова-на-Дону от 10.11.2021 № 1010 «О внесении изменений в постановление Администрации г.Ростова-на-Дону от 29.03.2012 № 202 «Об утверждении тарифов на платные образовательные услуги, предоставляемые муниципальными образовательными учреждениями Советского района города Ростова-на-Дону (ред. от 22.10.2020)», с октября 2018 г. на базе МБДОУ № 12 предоставляются следующие платные образовательные услуги:

1. Логопедия
2. Английский язык для малышей
3. Подготовка к школе
4. Развитие творческого мышления
5. «Морская звезда»
6. «Ритмическая гимнастика»
7. «Театр-Творчество-Дети»
8. Азбука пения
9. Креативное рукоделие
10. «Цветные ладошки».
11. Шахматы.
12. Здоровый малыш.
13. Лаборатория.
14. Робототехника.
15. Мультстудия.

Условия осуществления образовательного процесса в МБДОУ:

В течение учебного года деятельность МБДОУ была направлена на обеспечение непрерывного, всестороннего и своевременного развития ребенка. Организация образовательного процесса строилась на педагогически обоснованном выборе парциальных программ в соответствии с ООП МДОУ № 12, обеспечивающих получение образования, соответствующего государственным стандартам: вариативная часть формируется с учётом регионального компонента и гендерного воспитания детей дошкольного возраста.

№	Программы
1	Программа «От рождения до школы» под ред. Н.Е.Вераксы, Т.С.Комаровой, М.А.Васильевой
2	Методическое пособие «Реализация регионального содержания образования в дошкольных образовательных учреждениях на основе традиций донского казачества» под ред. Л.А.Баландиной
3	Методическое пособие «Полоролевое воспитание дошкольников на основе народных традиций» под ред. Н.Е.Татаринцевой

Основной целью деятельности МБДОУ является оптимизация педагогического процесса в образовательной организации для повышения качества дошкольного образования. В основе образовательной работы лежит взаимодействие педагогического персонала, администрации и родителей. Основными участниками образовательного процесса являются дети, родители, педагоги, специалисты.

Созданы все условия для разностороннего развития детей с 2 до 7 лет - детский сад оснащен оборудованием для разнообразных видов детской деятельности в помещении и на участках.

В структуре учебного плана выделяется инвариантная (обязательная) и вариативная (модульная) часть. Инвариантная часть обеспечивает выполнение обязательной части Образовательной программы МБДОУ № 12.

Организация деятельности взрослых и детей по реализации и освоению Образовательной программы и Программы воспитания МБДОУ № 12 осуществляется в двух основных моделях организации образовательного процесса – совместной деятельности взрослого и детей и самостоятельной деятельности детей.

Решение образовательных задач в рамках первой модели – совместной деятельности взрослого и детей - осуществляется как в виде непосредственно образовательной деятельности, так и в виде образовательной деятельности, осуществляемой в ходе режимных моментов.

Инвариантная часть реализуется через непосредственно образовательную деятельность, вариативная часть - через непосредственно образовательную деятельность (старшие группы) и в режимных моментах (младшие, средние, подготовительные к школе группы).

В инвариантной части учебного плана непосредственно образовательная деятельность составляет:

- первая младшая группа – 11 занятий в неделю;
- вторая младшая группа – 11 занятий в неделю;
- средняя группа – 11 занятий в неделю;
- старшая группа - 13 занятий в неделю;
- подготовительная к школе группа – 15 занятий в неделю.

Длительность непосредственно образовательной деятельности по группам рассчитываются исходя из академических часов, которые составляют:

- первая младшая группа – 10 минут.
- вторая младшая группа – 15 минут.
- средняя группа – 20 минут.
- старшая группа – 25 минут.
- подготовительная к школе группа – 30 минут.

Образовательный процесс осуществляется по двум режимам в каждой возрастной группе: с учетом теплого и холодного периода года.

Режим деятельности МБДОУ является гибким и строится в зависимости от социального заказа родителей, наличия специалистов, педагогов, медицинского работника.

Годовой план образовательной работы детского сада составляется на основе анализа выполнения программы, анализа реализации основных направлений образовательной работы детского сада за предыдущий год.

Коррекционная поддержка воспитанников обеспечивается силами педагога–психолога и логопедов. Психологическая и коррекционная помощь детям, родителям и педагогам оказывается по результатам мониторинга и заявленным проблемам.

Детский сад обеспечен учебно-методическими комплексами в соответствии с внедряемыми программами и технологиями в достаточном количестве и разнообразии, активно используемыми педагогами, родителями и детьми.

Результативность образовательной деятельности:

Отслеживание уровней развития детей осуществляется на основе педагогической диагностики. Формы проведения диагностики:

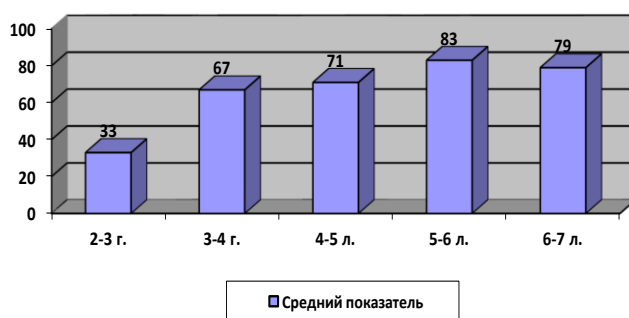
- диагностическая непосредственно образовательная деятельность (по каждой образовательной области);
- диагностические срезы;
- наблюдения, итоговые НОД;
- взаимопосещения.

По всем параметрам ведется педагогический мониторинг, проводится коррекционная работа (по необходимости).

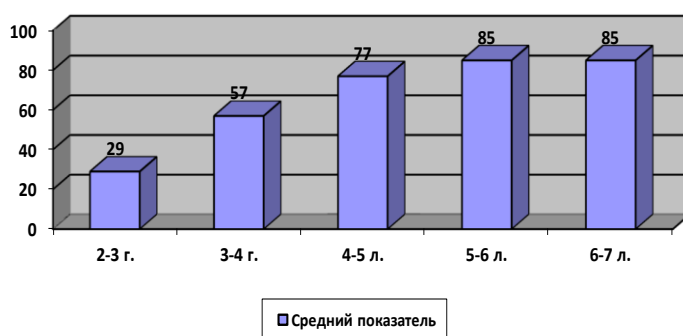
Результаты педагогического анализа показывают преобладание детей с высоким и средним уровнями развития, что говорит об эффективности педагогического процесса в МБДОУ.

Промежуточная диагностика освоения воспитанниками детского сада образовательной программы (педагогическая диагностика) показала, что большая часть детей освоили ее. Средние показатели освоения ООП по образовательным областям представлены в диаграммах.

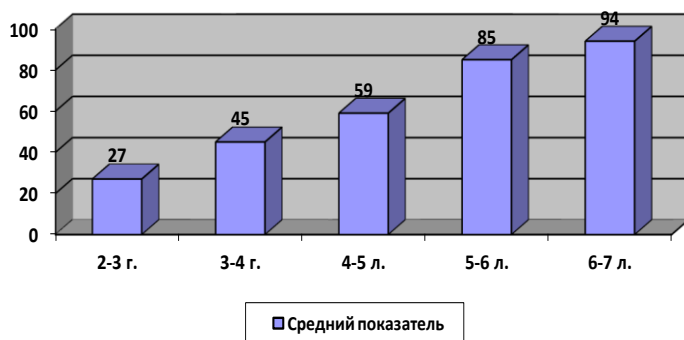
Социально-коммуникативное развитие.



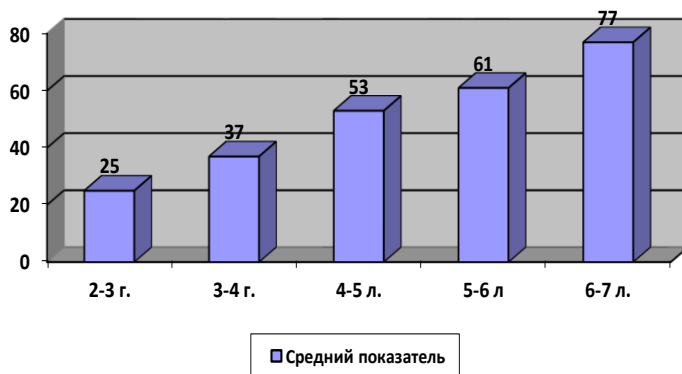
Познавательное развитие.



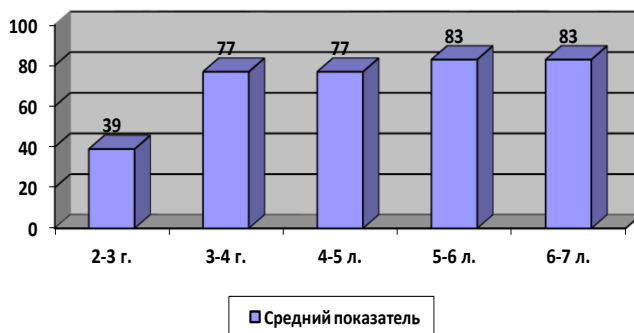
Речевое развитие.



Художественно-эстетическое развитие.

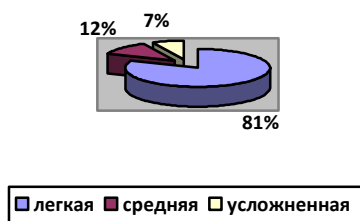


Физическое развитие.



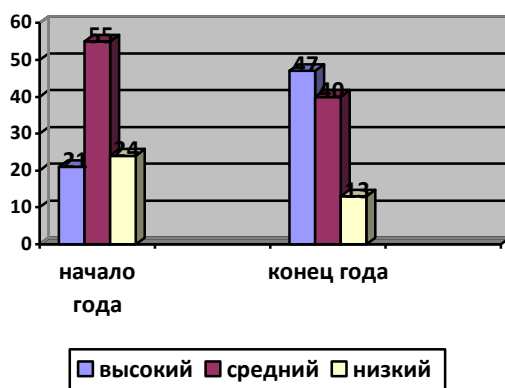
К одним из важнейших показателей образовательного процесса относится степень успешности адаптации детей, приходящих в детский сад впервые, так как от степени адаптации зависит психологический комфорт и здоровье наших воспитанников в дальнейшем.

Степень адаптации воспитанников МБДОУ в 2022 году.



Анализируя данные, приведённые в диаграмме, можно сделать вывод о том, что большинство поступающих к нам воспитанников успешно прошли адаптацию, но остаётся высоким процент детей со средней степенью адаптации. Это связано, на наш взгляд, с недостаточной работой педагогического персонала с детьми и родителями в адаптационный период. Усложнённая степень адаптации обусловлена индивидуальными особенностями дошкольников. В 2022 году педагогу-психологу рекомендовано проведение консультаций для воспитателей по работе в адаптационный период с педагогами, детьми и родителями.

Диагностика готовности к школьному обучению (подготовительные группы, 2022 год).



Фронтальный контроль: «Готовность детей подготовительной к школе группе к обучению в школе» (3,4,6 группы) показал среднюю степень готовности выпускников МБДОУ № 12 к школьному обучению. На конец года 47 % детей подготовительных групп имеют высокий уровень готовности к школьному обучению, 40 % - средний, 13 % - низкий (низкая посещаемость ОО в течение года).

Высокий уровень развития наших выпускников подтвердила независимая экспертиза уровня подготовленности детей к школе студентами Академии психологии и педагогики ЮФУ (под руководством к.п.н., доц. Т.С.Шевченко). Психодиагностика проводилась по методикам Д. Равена (интеллектуальное развитие) и Торренса (креативность). Дети подготовительной группы показали следующие результаты:

Интеллектуальное развитие

- очень высокий уровень – 43 %;
- выше среднего уровня – 40 %.

Креативность мышления (средний балл по группе):

- беглость – 7,0;
- гибкость – 5,9;
- оригинальность – 5,1;
- тщательность – 3,5.

Медицинское обслуживание

Одной из первостепенных задач дошкольной организации мы считаем охрану жизни и укрепление здоровья детей, их физическое развитие. На ее решение направлены усилия всего коллектива. Медицинское обслуживание детей в МБДОУ № 12 обеспечивается врачом-педиатром и медсестрой МБУЗ «Детская городская поликлиника № 45», которые, наряду с администрацией и педагогическим персоналом, несут ответственность за проведение лечебно-профилактических мероприятий, соблюдение санитарно-гигиенических норм, режим и качество питания воспитанников.

Основной задачей медицинского персонала детского сада является организация работы по наблюдению за состоянием здоровья детей. Важный этап – проведение профилактических мероприятий, направленных на обеспечение правильного физического и нервно-психического развития и снижение заболеваемости.

В течение года ведется санитарно-просветительская работа с кадрами. Согласно утвержденному графику проводятся физкультурно-оздоровительные мероприятия. План физкультурно-оздоровительной работы выполнен в полном объеме.

Число пропусков по болезни осталось стабильным, по сравнению с предыдущим учебным годом 0,3 дня.

Таким образом, укрепление здоровья детей становится ценностным приоритетом всей образовательной работы детского сада не только в плане физического воспитания, но и обучения в целом. Результатом проделанной работы должно стать снижение числа пропущенных по болезни дней в общем числе дней, проведенных детьми в группе.

Организация питания:

Питание наших воспитанников удовлетворяет физиологические потребности детей в основных пищевых веществах и энергии в соответствии с нормами СанПин для всех возрастных групп.

При организации питания и составлении меню мы руководствуемся рекомендуемым СанПин среднесуточным набором продуктов питания, с учётом возраста детей и временем их пребывания в дошкольной организации – весенне-летнее, осенне-зимнее.

12-ти часовое пребывание дошкольников в детском саду предусматривает 5-ти разовое питание: завтрак, 2-ой завтрак, обед, полдник, ужин.

В ОО составлено примерное меню, рассчитанное на две недели с учётом рекомендуемых среднесуточных норм питания.

Обеспечение безопасности образовательного учреждения

Здание ОУ оборудовано современной пожарно-охранной сигнализацией и тревожной кнопкой, что позволяет оперативно вызвать наряд охраны в случае чрезвычайной ситуации. Обеспечение условий безопасности в МБДОУ № 12 выполняется согласно локальным нормативно-правовым документам. Имеются планы эвакуации.

Территория по всему периметру ограждена металлическим забором.

Прогулочные площадки в удовлетворительном санитарном состоянии и содержании.

Состояние хозяйственной площадки удовлетворительное; мусор из контейнера вывозится два раза в неделю, согласно заключенному с организацией договору. Разработан паспорт отходов I – IV классов опасности.

В МБДОУ разработана документация по безопасности:

- Паспорт антитеррористической защищенности и техногенной безопасности;
- Программа и План действий при ГО и ЧС.

Проводятся инструктажи с сотрудниками по повышению антитеррористической безопасности, по пожарной безопасности, и действиях в чрезвычайной ситуации.

С детьми проводятся беседы, занятия по ОБЖ, развлечения по соблюдению правил безопасности на дорогах. Проводится вводный инструктаж с вновь прибывшими сотрудниками, противопожарный инструктаж и инструктаж по мерам электробезопасности. Ежедневно ответственными лицами осуществляется контроль с целью своевременного устранения причин, несущих угрозу жизни и здоровью воспитанников и работников.

Основные направления развития:

Для успешной деятельности в условиях модернизации образования МБДОУ № 12 реализует следующие направления работы:

- совершенствует материально-техническую базу учреждения;
- продолжает повышать уровень профессиональных компетенций педагогов;
- усиливает работу по сохранению здоровья участников образовательного процесса;
- формирует систему эффективного взаимодействия с семьями воспитанников.

Результаты анализа показателей деятельности организации

Показатели	Единица измерения	Количество
Образовательная деятельность		
Общее количество воспитанников, которые обучаются по программе дошкольного образования в том числе обучающиеся:	человек	
в режиме полного дня (8–12 часов)		333
в режиме кратковременного пребывания (3–5 часов)		-
в семейной дошкольной группе		-
по форме семейного образования с психолого-педагогическим сопровождением, которое организует детский сад		-
Общее количество воспитанников в возрасте до трех лет	человек	54
Общее количество воспитанников в возрасте от трех до восьми лет	человек	279
Количество (удельный вес) детей от общей численности воспитанников, которые получают услуги присмотра и ухода, в том числе в группах:	человек (процент)	
8–12-часового пребывания		333 (100%)
12–14-часового пребывания		
круглосуточного пребывания		
Численность (удельный вес) воспитанников с ОВЗ от общей численности воспитанников, которые получают услуги:	человек (процент)	41 (12,6%)
по коррекции недостатков физического, психического развития		41 (12,6%)
обучению по образовательной программе дошкольного образования		41 (12,6%)
присмотру и уходу		41 (12,6%)
Средний показатель пропущенных по болезни дней на одного воспитанника	день	0,28
Общая численность педабработников, в том числе количество педабработников:	человек	18
с высшим образованием		15
высшим образованием педагогической направленности (профиля)		15
средним профессиональным образованием		-

средним профессиональным образованием педагогической направленности (профиля)		3
Количество (удельный вес численности) педагогических работников, которым по результатам аттестации присвоена квалификационная категория, в общей численности педагогических работников, в том числе:	человек (процент)	14 (78%)
с высшей		8 (44%)
первой		6 (33%)
Количество (удельный вес численности) педагогических работников в общей численности педагогических работников, педагогический стаж работы которых составляет:	человек (процент)	
до 5 лет		9 (50%)
больше 30 лет		2 (11%)
Количество (удельный вес численности) педагогических работников в общей численности педагогических работников в возрасте:	человек (процент)	
до 30 лет		2 (11%)
от 55 лет		2 (11%)
Численность (удельный вес) педагогических и административно-хозяйственных работников, которые за последние 5 лет прошли повышение квалификации или профессиональную переподготовку, от общей численности таких работников	человек (процент)	21 (100%)
Численность (удельный вес) педагогических и административно-хозяйственных работников, которые прошли повышение квалификации по применению в образовательном процессе ФГОС, от общей численности таких работников	человек (процент)	10 (56%)
Соотношение «педагогический работник/воспитанник»	человек/человек	1/18,5
Наличие в детском саду:	да/нет	
музыкального руководителя		да
инструктора по физической культуре		да
учителя-логопеда		нет
логопеда		да
учителя-дефектолога		нет
педагога-психолога		да
Инфраструктура		
Общая площадь помещений, в которых осуществляется образовательная деятельность, в расчете на одного	кв. м	2484/6,8

воспитанника		
Площадь помещений для дополнительных видов деятельности воспитанников	кв. м	323
Наличие в детском саду:	да/нет	
физкультурного зала		да
музыкального зала		да
прогулочных площадок, которые оснащены так, чтобы обеспечить потребность воспитанников в физической активности и игровой деятельности на улице		да

Выводы:

Анализ деятельности образовательного учреждения за 2022 год выявил успешные показатели в деятельности МБДОУ № 12:

- МБДОУ функционирует в режиме развития и инновационной деятельности.
- Наблюдается высокий уровень освоения детьми ООП.
- В МБДОУ создана развивающая предметно-пространственная среда, отвечающая требованиям ФГОС ДО и поставленным задачам МДОУ.
- В МБДОУ № 12 сложился перспективный, творческий коллектив педагогов, имеющих потенциал к профессиональному развитию.

В целом можно сделать вывод, что коллектив МБДОУ с поставленными задачами справился: были созданы организационные, методические и материально-технические условия, обеспечившие развитие воспитанников МБДОУ и комфортную среду жизнедеятельности, повышение профессионализма сотрудников и вовлечение родителей в образовательный процесс.

Образовательная работа направлена на обеспечение всесторонней готовности к школе детей с разными стартовыми возможностями.

По результатам анализа деятельности в 2022 году работа МБДОУ №12 признана удовлетворительной.